

**Аналитическая справка
о результатах мониторинга достижения воспитанниками планируемых результатов освоения
образовательной программы в Муниципальном бюджетном дошкольном образовательном
учреждении «Детский сад № 7» в старшей группе
за 2023 – 2024 учебный год**

Цель мониторинга заключается в оценке индивидуального развития детей дошкольного возраста, на основе, которой определяется эффективность педагогических действий и осуществляется их дальнейшее планирование, а также степени освоения ребенком образовательной программы и влияния образовательного процесса, организуемого в учреждении на развитие воспитанников.

Педагогический мониторинг развития детей раннего и дошкольного возраста осуществляется по методике В.К. Загвоздкина, И.Е. Федосовой «Карты развития».

Данный мониторинг содержит 5 образовательных областей, что позволяет комплексно оценить качество образовательной деятельности, как в группе, так и в дошкольном учреждении в целом.

Сроки проведения: с 04.09.2023 по 22.09.2023; с 13.05.2024 по 31.05.2024, 24 ребенка.

Методы проведения диагностической педагогики:

Сбор информации основывался на использовании следующих методик:

- систематические наблюдения, беседы;
- организация специальной игровой деятельности;
- получение ответов на поставленные задачи через педагогические ситуации;
- анализ продуктов детской деятельности.

Формы проведения педагогической диагностики:

- индивидуальная;
- подгрупповая;
- групповая.

Данные о результатах мониторинга отразились в специальных таблицах развития ребенка по 5 образовательным областям:

- физическое развитие;
- речевое развитие;
- познавательное развитие;
- социально-коммуникативное развитие;
- художественно-эстетическое развитие, констатируя высокий, средний и низкий показатель развития.

Сводная таблица мониторинга в старшей группе							
	<i>Образовательная область</i>	<i>на начало года</i>			<i>на конец года</i>		
		<i>В</i>	<i>И</i>	<i>Н</i>	<i>В</i>	<i>И</i>	<i>Н</i>
1	Физическое развитие	7%	76%	17%	31%	58%	11%
2	Социально – коммуникативное развитие	14%	76%	10%	38%	58%	4%
3	Познавательное развитие	8%	78%	14%	29%	62%	9%
4	Речевое развитие	10%	68%	22%	22%	62%	16%
5	Художественно-эстетическое развитие	25%	62%	13%	34%	57%	9%

Условные обозначения:

Н – никогда – низкий уровень

И – иногда (изредка) – средний уровень

В – всегда (обычно) – высокий уровень

Диаграмма мониторинга (начало года)

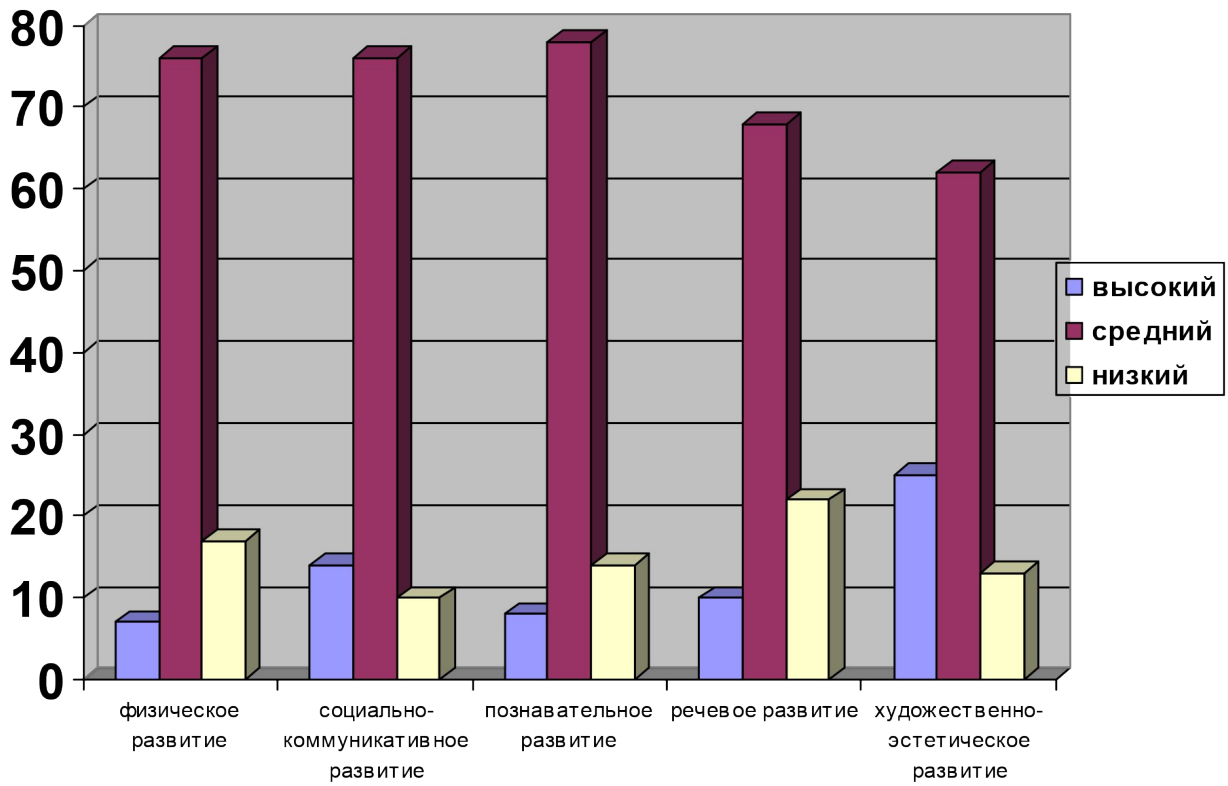
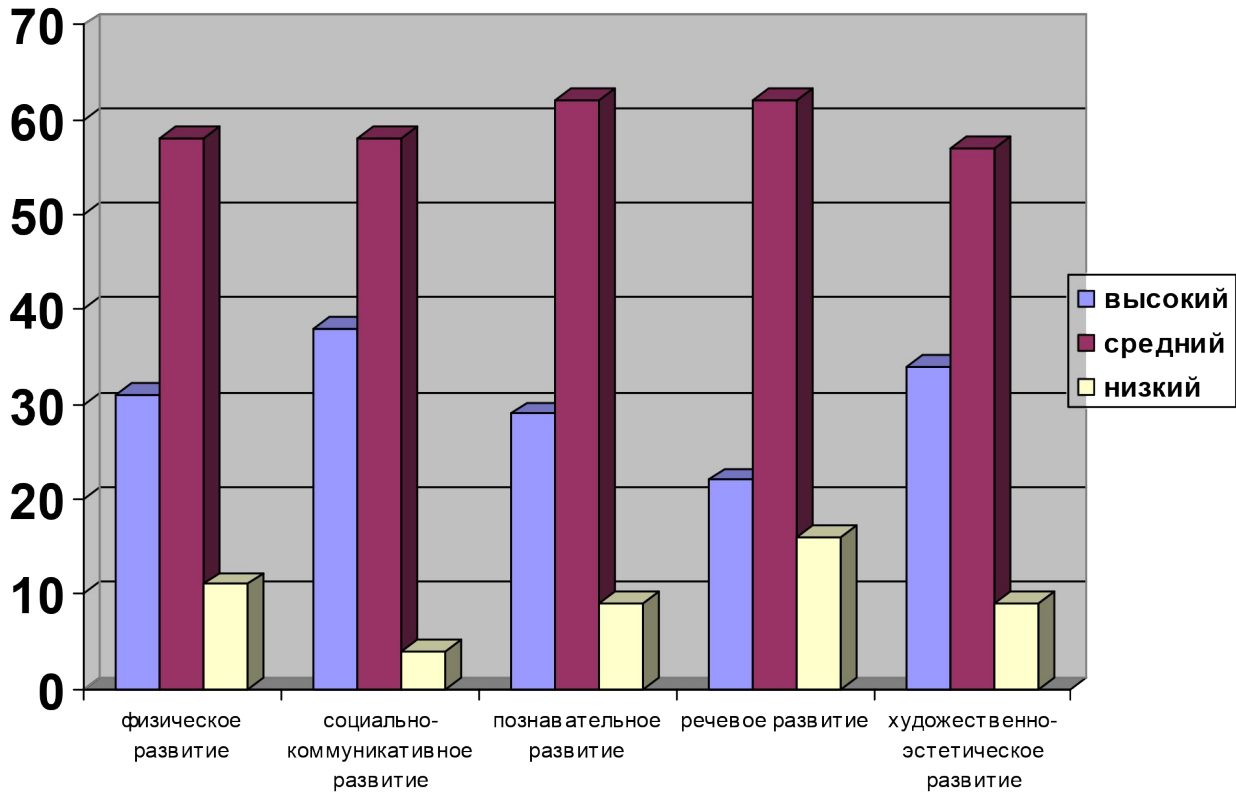


Диаграмма мониторинга (конец года)



Анализ данных позволяет сделать следующие выводы:

Образовательная область «Социально-коммуникативное развитие».

Дети могут принимать на себя роль, общаться со сверстниками во время игры, умеют организовывать игры сами и с помощью воспитателя. Ненормативный уровень имеют дети, которые могут оформить игру, используя разнообразные материалы: атрибуты, подручные материалы, могут организовать игру, не всегда способны принять игровую проблемную ситуацию, изменить собственное ролевое поведение проявляет уважительное отношение к сверстникам и взрослым. Но в дидактических играх не могут оценить свои возможности, не умеют оформлять свою игру, не соблюдают правила игры. Не всегда видят свои ошибки и исправляют их.

Рекомендации: Продолжать работу с детьми через использование дидактических игр, заинтересовывать детей через игровые ситуации, чтением книг с проблемными ситуациями, уделять внимание обогащению сюжета игр, закреплению умения вести ролевые диалоги, принимать игровые задачи, общаться со взрослыми и сверстниками.

Образовательная область «Познавательное развитие».

В данной области преобладает средний уровень развития. Дети владеют некоторыми умениями и навыками в данной области, отвечают на вопросы, с подсказкой взрослого. Большинство знают свои имена и фамилии, знают о значении солнца, воздуха и воды для человека. Различают круг, квадрат, треугольник, прямоугольник, овал, большая часть детей умеет сравнивать два предмета по высоте, ширине, длине, путаются в определении частей суток, не правильно называют их последовательность.

Рекомендации: Проводить с детьми индивидуальную работу, используя дидактические игры. Необходимо уделить внимание формированию целостной картины мира, сенсорных эталонов и элементарных математических представлений, развитию конструктивных навыков, а также использовать в работе деятельность экспериментирования, которая способствует формированию у детей познавательного интереса, развивает наблюдательность, мыслительную деятельность.

Образовательная область «Речевое развитие».

Дети владеют некоторыми умениями и навыками в данной области, проявляют интерес к речевому развитию, а именно: поддерживают беседу, высказывают свою точку зрения, согласие/несогласие, используют все части речи. Подбирают к существительному прилагательное, умеют подбирать синоним. Определяют место звука в слове. Драматизируют небольшую сказку, читают по ролям стихотворение рассматривают иллюстрации детских книг, проявляют интерес к ним, с помощью взрослого, пересказывают небольшие литературные произведения. Дети с ненормативным уровнем испытывают затруднения по всем проверяемым параметрам, из-за ограничения речевых контактов недостаточно сформированы социально-коммуникативные качества, нежелание подчиняться общим правилам.

Рекомендации: Продолжать уделять серьезное внимание развитию речи и коммуникативным навыкам детей через индивидуальную работу, организованную деятельность. Учить детей внимательно слушать литературные произведения, употреблять в речи существительные с обобщающим значением (овощи, фрукты, животные и т. д., расширять знания о жанрах литературы, заучивать стихи, поговорки).

Образовательная область «Художественно-эстетическое развитие».

В данной области преобладает средний уровень развития. Дети умеют создавать образы разных предметов и игрушек, объединяя их в коллективную композицию, аккуратно наклеивают изображения предметов, состоящих из нескольких частей, закрашивать изображение, стараясь не выходить за контур. Владеют навыками декоративно-прикладного искусства, не различают жанры музыкальных произведений, создают индивидуальные и коллективные рисунки, сюжетные и декоративные композиции, используя разные материалы и способы создания, в том числе по мотивам народно-прикладного творчества, правильно держат ножницы и пользуются ими.

Рекомендации: Продолжать знакомить детей с видами изобразительного искусства, чаще использовать разные материалы и способы создания изображения, особое внимание уделить декоративно-прикладному искусству (элементы дымковской, городецкой, филимоновской росписи). Учить правильно пользоваться ножницами, резать ими по прямой, по диагонали, вырезать круг из квадрата, плавно срезать и закруглять углы.

Образовательная область «Физическое развитие».

В данной образовательной области преобладает средний уровень развития. Дети знают о важных и вредных факторах для здоровья, о значении для здоровья утренней гимнастики, закаливания, режима дня. Соблюдают элементарные правила личной гигиены, самообслуживания, опрятности, но не умеют быстро и аккуратно одеваться и раздеваться, стараются соблюдать порядок в шкафчике. Дети с ненормативным развитием не умеют метать предметы правой и левой рукой в вертикальную и горизонтальную цели, отбивать и ловить мяч, перестраиваться в колонну по трое, четверо, равняться, размыкаться, выполнять повороты в колонне.

Рекомендации: Чаще проводить индивидуальную работу.

Выводы:

По данным мониторинга видно, что к концу учебного года программный материал усвоен. Прослеживается стабильная и позитивная динамика по всем направлениям развития. Воспитательно-образовательная работа в группе строилась на основе создания специальной предметно-развивающей среды, календарно-тематического планирования и в соответствии с годовыми задачами детского сада. В основном показатели реализации образовательной программы дошкольного образования находятся в пределах высокого и среднего уровня. Таким образом, образовательная деятельность группы реализуется на достаточном уровне.

Воспитатель

Старший воспитатель

Абакумова С.Г.

Маркова Ю.И.