

**Аналитическая справка
о результатах мониторинга достижения воспитанниками старшего дошкольного
возраста планируемых результатов освоения образовательной программы по
образовательной области «Речевое развитие» в Муниципальном бюджетном
дошкольном образовательном учреждении «Детский сад № 7»**

Цель мониторинга заключается в оценке речевого развития детей дошкольного возраста, определяется эффективность педагогической коррекции и осуществляется их дальнейшее планирование, а также степени освоения ребенком образовательной программы.

Мониторинг, проводимый в ДОО (2021-2026гг.) показал достижение положительной динамики результатов освоения обучающимися, получающих логопедическую помощь в условиях ДОО по всем направлениям речевого развития.

Данный мониторинг содержит пять основных компонентов речевого развития ребенка:

- звукопроизношение;
- фонематические процессы;
- грамматический строй речи;
- лексика;
- связная речь.

При диагностике речевого развития детей использовались следующие технологии обследования речи:

- «Схема обследования дошкольников с общим недоразвитием речи» Трубниковой Н.М.
- «Система мониторинга общего и речевого развития ребенка дошкольного возраста с ОНР» Нищевой Н.В.
- Володина В.С. «Альбом по развитию речи».

Формы проведения логопедической диагностики:

- индивидуальная;
- подгрупповая.

Данные о результатах мониторинга отражены в таблицы в количественном и процентном соотношении, анализ которых показал улучшение показателей речевого развития среди воспитанников.

**Показатели уровня сформированности компонентов речи у обучающихся,
посещавших логопедические занятия в 2021-2022 уч.г.**

	Компоненты речи									
	Звукопроизношение		Фонематические процессы		Грамматический строй речи		Лексический строй речи		Связная речь	
	Сент.	Май	Сент.	май	Сент.	Май	Сент.	Май	Сент.	Май
Низкий	9 27%	0	10 30%	2 6 %	7 21%	1 3%	9 27%	0	7 21%	1 3%
Средний	22 67%	18 55%	19 58 %	17 52%	18 55%	16 48,5%	17 52%	16 48%	24 73%	14 42%
Высокий	2 6 %	15 45%	4 12%	14 42%	8 24%	16 48,5%	7 21%	17 52%	2 6%	18 55%

Анализ динамики речи детей.

1.Звукопроизношение.

Дети с низким уровнем произношения переместились на средний уровень и высокий уровни, показатели высокого уровня увеличились до 45%.

2.Фонематические процессы.

В начале учебного года 30% детей имели низкий уровень показателя, к концу учебного года показатель уменьшился до 6%.Высокоразвитых фонематических процессов стало больше (рост с 12% до 42%)

3.Грамматический строй речи.

К концу учебного года низкий уровень грамматического строя речи с 21% уменьшился до 3 %. Дети перешли в группу среднего уровня. Высокий показатель увеличился с 24% до 48,5%.

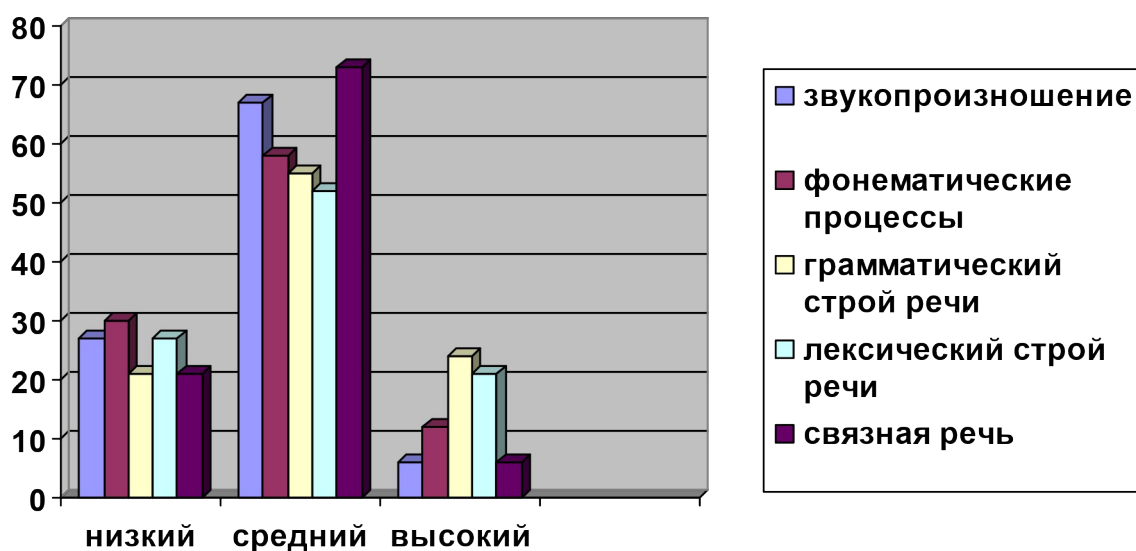
4.Лексический строй речи.

На конец учебного года детей с низким уровнем словаря не зафиксировано. Более половины детей,52% имели средний уровень показателя. Высокий уровень лексики к концу учебного года достигло 52% обучающихся.

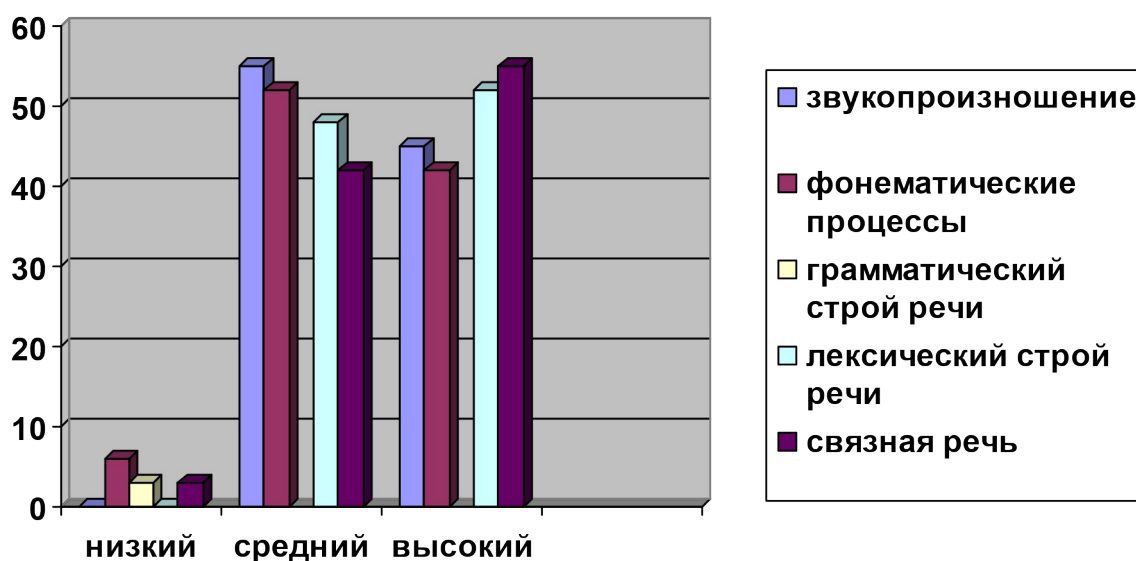
5.Связная речь.

Число детей с низким уровнем снизилось с 21% до 3 %.На начало года 73% детей имели средний уровень развития связной речи. На конец года они перешли на высокий уровень,увеличение данного показателя с 6% до 55%.

Начало учебного года



Конец учебного года



Вывод:

По итогам мониторинга речевого развития детей с нарушениями речи отмечается положительная динамика по всем компонентам речи у 100% детей. Низкий уровень лексики отсутствует. Высокий уровень связной речи вырос с 6% до 55%, фонематических процессов — с 12% до 42%, грамматического строя — с 24% до 48,5%, звукопроизношения — до 45%.

Данные результаты подтверждают эффективность применяемой системы коррекционно-логопедической работы, основанной на комплексном использовании современных образовательных технологий, и позволяют сделать вывод о готовности 95% выпускников к успешному школьному обучению.

Перспективы дальнейшей работы:

Автоматизация звуков: Продолжить работу с детьми, имеющими средний уровень, для перевода на высокий уровень.

Фонематические процессы: Снизить оставшиеся 6% низкого уровня, продолжить развитие фонематического анализа и синтеза.

Грамматический строй: Работать над устранением оставшихся 3% низкого уровня, совершенствовать навыки словоизменения и словообразования.

Связная речь: Закреплять навыки составления рассказов и пересказа у детей с высоким уровнем; подтягивать детей со средним уровнем.

Показатели уровня сформированности компонентов речи у обучающихся, посещавших логопедические занятия в 2022-2023 уч.г.

	Компоненты речи									
	Звукопроизношение		Фонематические процессы		Грамматический строй речи		Лексический строй речи		Связная речь	
	Сент.	Май	Сент.	Май	Сент.	Май	Сент.	Май	Сент.	Май
Низкий	12 29%	1 2%	7 17%	2 4%	6 14%	1 2%	6 14%	1 2%	6 14%	2 4%
Средний	30 71%	23 55%	22 52%	19 46%	23 55%	23 55%	29 69%	19 46%	30 72%	23 55%
Высокий	0	18 43%	13 31%	21 50%	13 31%	18 43%	7 17%	22 52%	6 14%	17 41%

Анализ динамики речи детей.

1. Звукопроизношение.

Число детей с низким уровнем произношения сократилось с 29% до 2%. В начале года 71% имели средний уровень звукопроизношения, к концу года этот показатель снизился до 55%. Высокий уровень произношения составил 43%.

2. Фонематические процессы.

На конец учебного года высокий уровень увеличился с 31% до 50%, что говорит о способности различать и воспроизводить звуки речи. Низкий уровень сократился с 17% до 4%, дети перешли на средний и высокий уровни.

3. Грамматический строй речи.

Группа с высокой степенью формирования грамматического строя речи родного языка увеличилась с 31% до 43%. Средний уровень не изменился, тогда как число детей с низким уровнем сократилось с 14% до 2%.

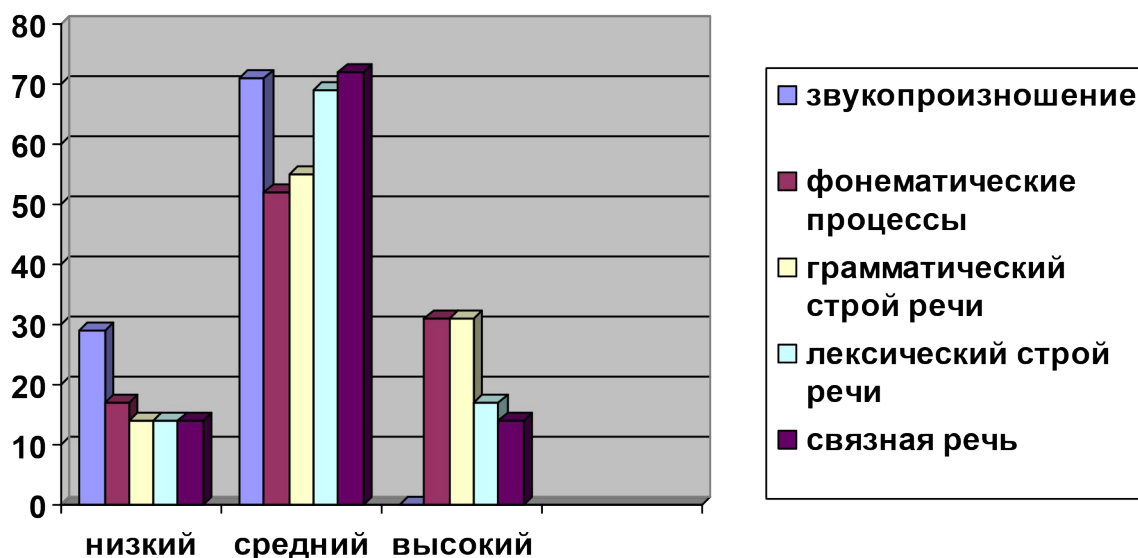
4. Лексический строй речи.

Высокий уровень словарного запаса составил 52% на конец года, куда большая часть детей перешла со среднего уровня. На конец учебного года низкий уровень словаря составил 2%.

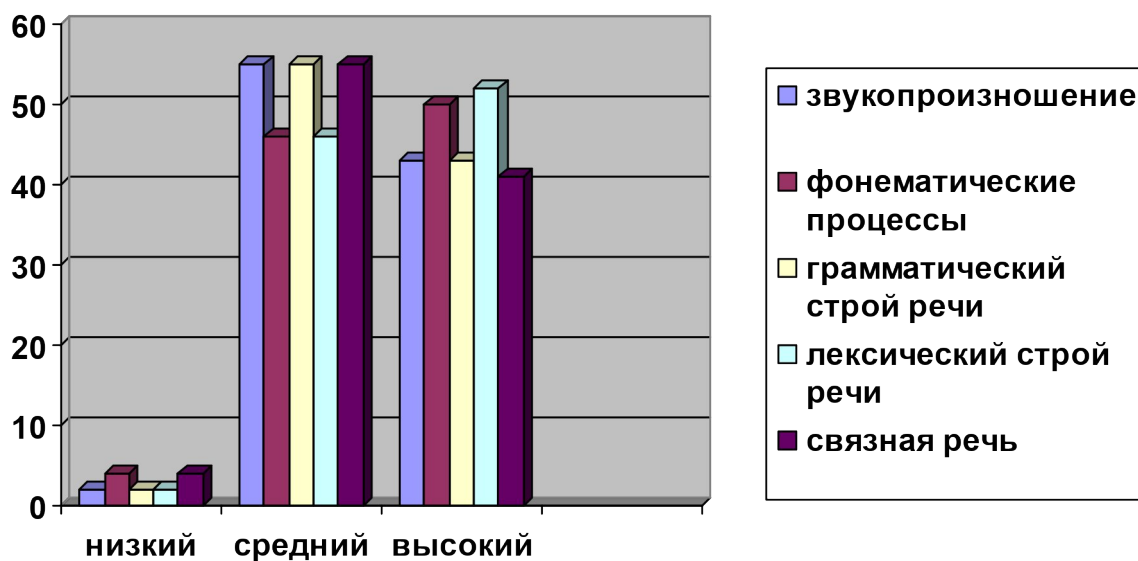
5. Связная речь.

Число детей с низким уровнем развития связной речи сократилось с 14% до 4%. Количество детей среднего уровня уменьшилось с 75% до 55%, большая часть детей перешла в группу с высоким уровнем развития связной речи - 41% на конец учебного года.

Начало учебного года



Конец учебного года



Вывод:

Результаты мониторинга подтверждают эффективность коррекционно-логопедической работы.

Низкие показатели практически устранены по всем компонентам речи (сократились до 2-4%).

Высокие показатели значительно выросли:

Лексический строй – 52% (наиболее высокий результат)

Фонематические процессы – 50% (рост с 31%)

Грамматический строй – 43% (рост с 31%)

Звукопроизношение – 43%

Положительная динамика зафиксирована у 100% детей, случаев ухудшения показателей не выявлено.

Перспективы дальнейшей работы:

Индивидуализация коррекционных маршрутов для детей со средними показателями (46–55% по разным компонентам) с целью перевода их на высокий уровень.

Усиление работы по тем компонентам, где высокий уровень пока ниже других (например, связная речь — 41%, грамматический строй — 43%).

**Показатели уровня сформированности компонентов речи у обучающихся,
посещавших логопедические занятия в 2023-2024 уч.г.**

	Компоненты речи									
	Звукопроизношение		Фонематические процессы		Грамматический строй речи		Лексический строй речи		Связная речь	
	Сент.	Май	Сент.	май	Сент.	Май	Сент.	Май	Сент.	Май
Низкий	5 17%	0	8 27%	2 7%	8 27%	-	3 10%	0	4 13%	1 3%
Средний	25 83%	13 43%	15 50%	7 23%	10 33%	11 37%	13 43%	9 30%	23 77%	11 37%
Высокий	0	17 57%	7 23%	21 70%	12 40%	19 63%	14 47%	21 70%	3 10%	18 60%

Анализ динамики речи детей.

1.Звукопроизношение.

Показатели значительно улучшились. В мае низкий уровень составлял 17%, к концу учебного года показатель снизился до нуля. Отмечается переход детей на средний уровень. Высокий уровень произношения составил 57% .

2.Фонематические процессы.

Количество детей с низким уровнем развития фонематических процессов сократилось 27% до 7%,а число детей с высоким уровнем возросло с 23% до 70%

3.Грамматический строй речи.

На конец учебного года количество детей с низким уровнем не зафиксировано. Увеличилось количество детей с высокими показателями грамматического строя речи –с 40% до 63%

4.Лексический строй речи.

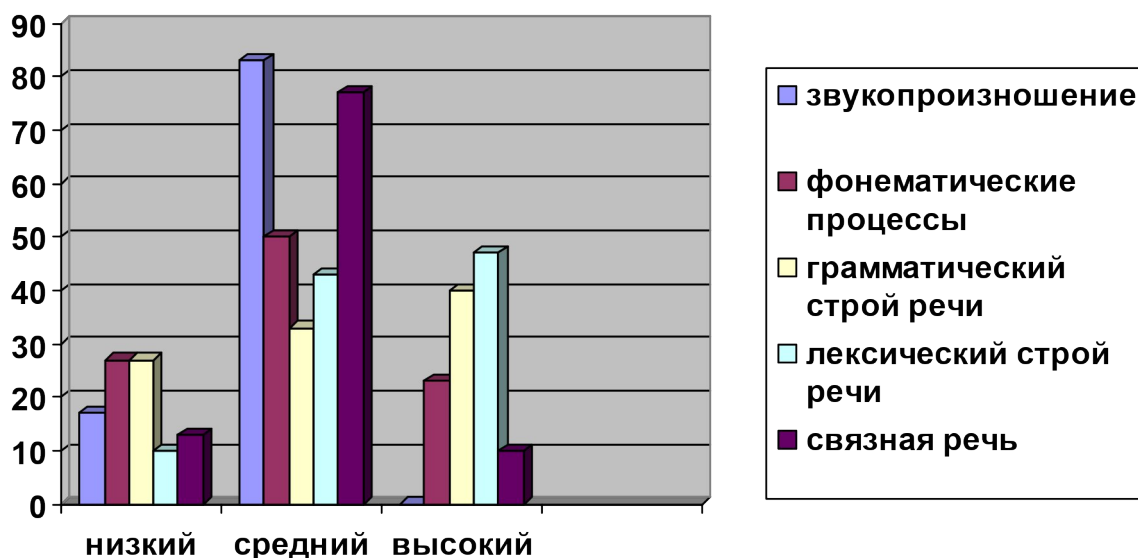
Значительно увеличился объем активного словарного запаса. Воспитанники ,имевшие в сентябре низкий уровень словарного запаса, переместились на средний уровень. Высокого уровня достигли 70% детей (на начало года-47%)

5.Связная речь.

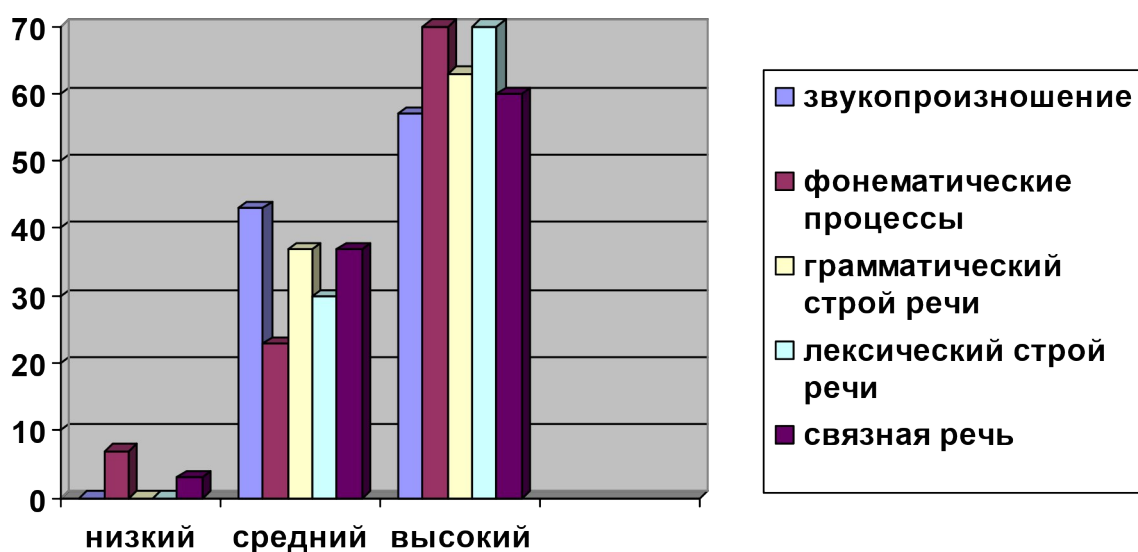
Число детей с низким уровнем снизилось с 13% до 3%, а количество детей с высоким уровнем выросло с 10% до 60%. Анализ показал существенное повышение развития связной речи у большинства дошкольников.

Проведенный мониторинг подтвердил эффективность коррекционной работы. Результаты показывают значительное снижение количества детей с низкими показателями и увеличения количества детей с нормальным развитием речевых компонентов.

Начало учебного года



Конец учебного года



Вывод:

По итогам коррекционно-логопедической работы установлена устойчивая положительная динамика речевого развития у 100% воспитанников. Низкий уровень речевого развития значительно снижен: по звукопроизношению – с 17% до 0%, по грамматическому и лексическому строю низкий уровень отсутствует (0%), по фонематическим процессам – с 27% до 7%, по связной речи – с 13% до 3%. Высокий уровень развития достигнут большинством детей: фонематические процессы – 70% (рост с 23%), лексический строй – 70% (рост с 47%), грамматический строй – 63% (рост с 40%), связная речь – 60% (рост с 10%), звукопроизношение – 57%. Полученные результаты подтверждают эффективность применяемой системы логопедической работы, основанной

на комплексном использовании современных коррекционных технологий (нейропсихологических, мнотехники, ИКТ, здоровьесберегающих, игровых). Выпускники (95%) готовы к успешному обучению в школе.

Низкий уровень речевого развития сохранился у 3-7% детей (фонематические процессы, связная речь). Причины: алалия, сочетанные нарушения (неврология). Коррекционная работа будет продолжена в следующем учебном году.

Проведенный мониторинг подтвердил эффективность коррекционной работы. Результаты показывают значительное снижение количества детей с низкими показателями и увеличения количества детей с нормальным развитием речевых компонентов.

Перспективы дальнейшей работы: автоматизация звуков у детей со средним уровнем; снижение оставшихся 7% низкого уровня по фонематическим процессам; развитие фонематического анализа и синтеза; совершенствование словоизменения и словообразования; закрепление навыков пересказа и составления рассказов у детей с высоким уровнем связной речи и подтягивание детей со средним уровнем; обогащение словарного запаса для достижения высокого уровня по всем компонентам речи.

Показатели уровня сформированности компонентов речи у обучающихся, посещавших логопедические занятия в 2024-2025 уч.г.

	Компоненты речи									
	Звукопроизношение		Фонематические процессы		Грамматический строй речи		Лексический строй речи		Связная речь	
	Сент.	Май	Сент.	Май	Сент.	Май	Сент.	Май	Сент.	Май
Низкий	10 29%	0	5 14%	2 6%	6 18%	2 6%	7 20%	0	5 14%	1 2%
Средний	24 71%	23 68%	25 74%	15 44%	16 47%	12 35%	20 60%	13 38%	27 80%	14 41%
Высокий	0	11 32%	4 12%	17 50%	12 35%	20 59%	7 20%	21 62%	2 6%	19 57%

Анализ динамики речи детей.

1.Звукопроизношение.

Количество обучающихся с низким уровнем звукопроизношения на конец учебного года отсутствует. Количество детей со средним уровнем уменьшилось с 71% до 68%. Увеличилось количество детей с высоким уровнем (с 0% до 32%)

2.Фонематические процессы.

Процент низких результатов сократился с 14% до 6%, высокого уровня достигли 50% детей (На начало года 12%)

3.Грамматический строй речи.

На конец учебного года низкий уровень снижен с 18% до 6%. Высокий уровень грамматического строя речи увеличился с 35% до 59% .Средний уровень снизился с 47% до 35% за счет перехода детей в группу высокого уровня.

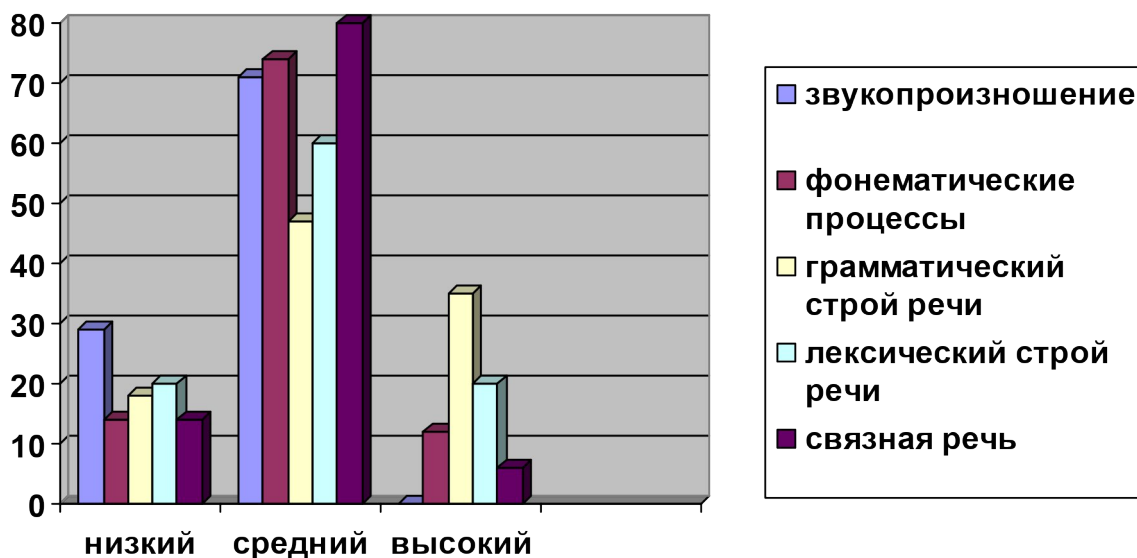
4.Лексический строй речи.

Низкий уровень словарного запаса устранён полностью (с 20% до 0%). Высокий уровень активного словаря вырос с 20% до 62% (рост на 42%). 38% детей имеют средний уровень словарного запаса.

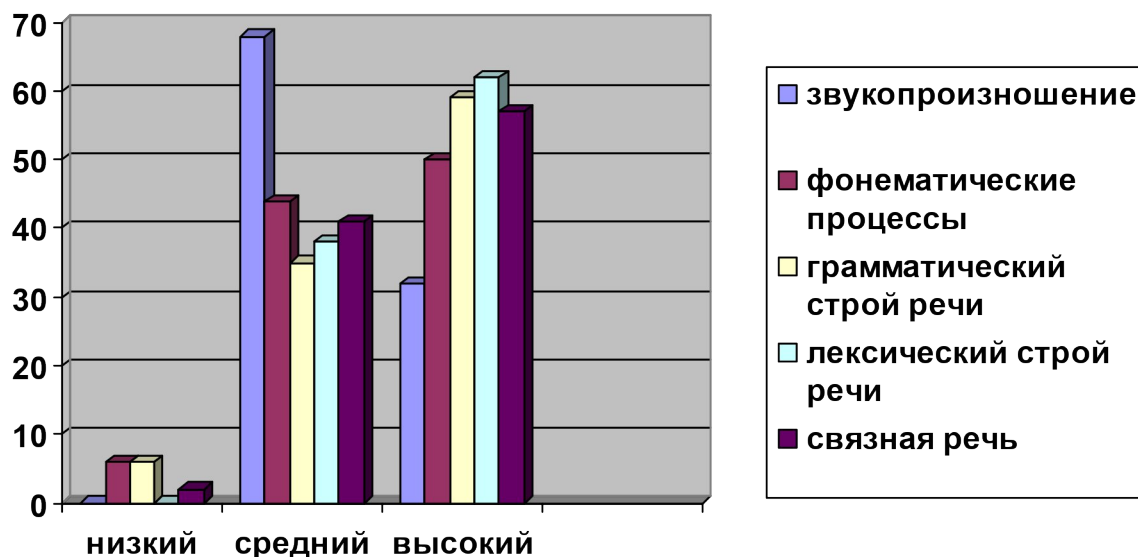
5.Связная речь.

Низкий уровень развития связной речи снижен с 14% до 2%. Количество детей с высоким уровнем развития связной речи выросло с 6% до 57%. На среднем уровне 41% находятся детей.

Начало года



Конец года



Вывод:

Результат мониторинга речевого развития детей с нарушениями речи, проведенного в сентябре и мае учебного года, показал эффективность коррекционно-логопедической работы.

Положительная динамика отмечена у 100% детей. Низкий уровень речевого развития устранён по звукопроизношению и лексическому строю (0%), значительно

снижен по другим компонентам (2-6%). Высокий уровень достигнут большинством детей (32-62% по разным компонентам). Сохранившиеся низкие показатели (2-6%) обусловлены тяжелой структурой речевого дефекта (алалия, тяжелая дизартрия) и требуют продолжения коррекционной работы в следующем учебном году.

Перспективы работы: Основные направления на 2025–2026 учебный год — автоматизация звуков, развитие фонематических процессов, обогащение лексики и связной речи. Продолжить индивидуальную работу с детьми, имеющими низкий уровень (2–6%). Обеспечить 100% взаимодействие с родителями для закрепления результатов.

Показатели уровня сформированности компонентов речи у обучающихся, посещавших логопедические занятия в 2025-2026 уч.г.

	Компоненты речи									
	Звукопроизношение		Фонематические процессы		Грамматический строй речи		Лексический строй речи		Связная речь	
	Сент.	Май	Сент.	май	Сент.	Май	Сент.	Май	Сент.	Май
Низкий	15 47%	5 16%	8 25%	4 13%	9 28%	4 13%	8 25%	3 9%	7 22%	3 9%
Средний	17 53%	8 25%	15 47%	11 34%	10 31%	8 25%	13 41%	7 22%	19 59%	5 16%
Высокий	0	19 59%	9 28%	17 53%	13 41%	20 62%	11 34%	22 69%	6 19%	24 75%

Анализ динамики речи детей.

1. Звукопроизношение.

Показатели значительно улучшились. В сентябре низкий уровень составлял 47% (почти половина детей), к концу учебного года он снизился до 16%. Высокий уровень вырос с 0% до 59% — это свидетельствует об эффективной работе по постановке и автоматизации звуков. Однако 5 детей (16%) остались на низком уровне — требуется продолжение индивидуальной коррекции.

2. Фонематические процессы.

Количество детей с низким уровнем развития фонематических процессов сократилось с 25% до 13%, а число детей с высоким уровнем возросло с 28% до 53%. Положительная динамика прослеживается, но 4 ребёнка (13%) остались на низком уровне.

3. Грамматический строй речи.

На конец учебного года количество детей с низким уровнем сократилось с 28% до 13%. Увеличилось количество детей с высокими показателями грамматического строя речи — с 41% до 62%. Средний уровень снизился с 31% до 25% за счёт перехода детей в высокий. Работу по словоизменению и словообразованию следует продолжить для полного устранения низкого уровня (4 ребёнка, 13%).

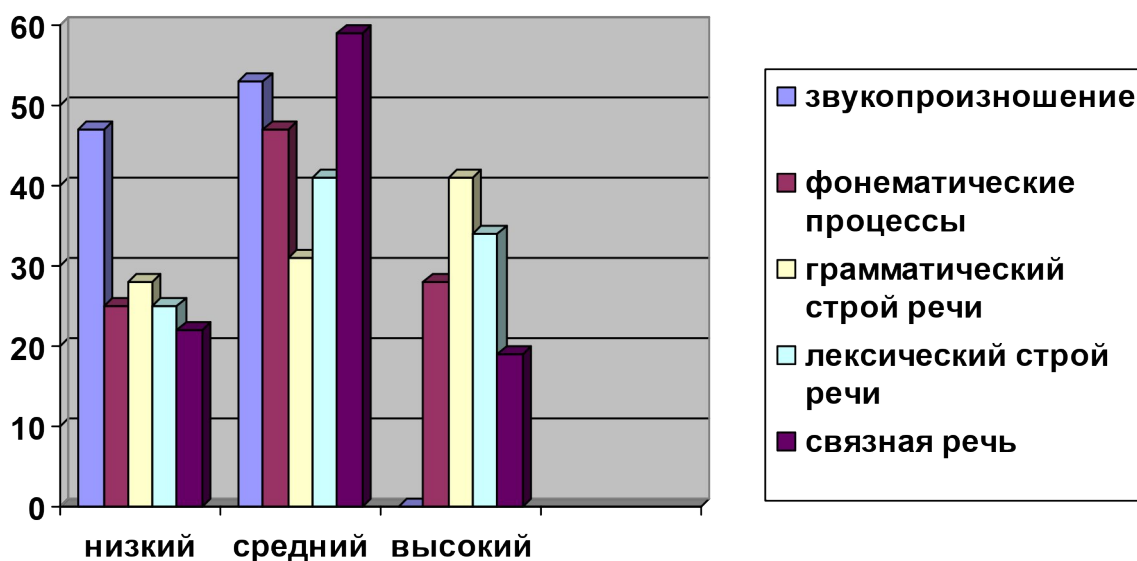
4. Лексический строй речи.

Значительно увеличился объём активного словарного запаса. Воспитанники, имевшие в сентябре низкий уровень словарного запаса (25%), переместились на средний и высокий уровни. Высокого уровня достигли 69% детей (на начало года — 34%).

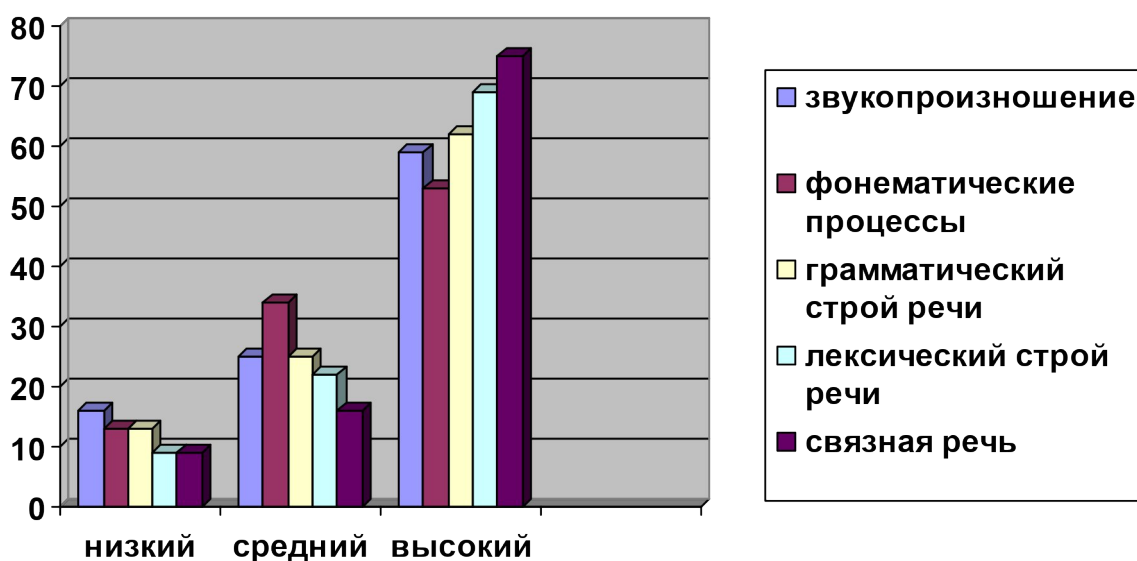
5. Связная речь.

Число детей с низким уровнем снизилось с 22% до 9%, а количество детей с высоким уровнем выросло с 19% до 75%. Анализ показал существенное повышение развития связной речи у большинства дошкольников.

Начало года



Конец года



Вывод:

Проведенный мониторинг подтвердил эффективность коррекционной работы в 2025–2026 учебном году. Результаты показывают значительное снижение количества детей с низкими показателями и увеличение количества детей с высоким уровнем развития речи.

Низкий уровень по лексике и связной речи снизился до 9%.

Высокий уровень по связной речи достиг 75% — наилучший результат.

По звукопроизношению высокий уровень вырос с 0% до 59%.

По грамматическому строю высокий уровень достиг 62%.

Перспективы дальнейшей работы: Продолжение коррекционной работы с детьми, имеющими низкий уровень (9%-16%): усиление индивидуальных занятий по звукопроизношению, фонематическим процессам и связной речи с учётом структуры дефекта. Перевод детей со среднего уровня на высокий: особое внимание уделить фонематическим процессам (34% детей на среднем уровне) и звукопроизношению (25% детей). Закрепление высоких результатов: формирование устойчивых навыков связной речи у детей. Активизация работы по развитию фонематических процессов как базы для успешного овладения чтением и письмом. Взаимодействие с родителями: открытые занятия, семинары-практикумы, контроль выполнения заданий через «Тетрадь для домашних заданий».

Общий вывод:

Мониторинг, проводимый в ДОО за периоды обучения 2021-2026 гг., показал достижение положительной динамики результатов освоения ОП ДОО обучающимися, имеющими нарушения речи и получающих логопедическую помощь. Незначительные улучшения в речи имеют небольшое количество детей. Это вызвано несколькими причинами:

- дети, по заключению врача, имеют РЦОН в анамнезе;
- недостаточная помощь со стороны родителей (не соблюдают рекомендации врачей-специалистов).

С учётом результатов мониторинга и коррекционно-развивающей работы, для преодоления низкого уровня речевого развития детей были проведены ряд мероприятий:

- Просветительская работа с родителями и педагогами, чтобы повысить их компетентность в вопросах речевого развития ребёнка.
- Консультации (индивидуальные) – каждый родитель получает рекомендации о том, как заниматься с ребёнком дома. При наличии показаний, с родителями провожу беседы о необходимости медицинского сопровождения ребёнка.
- Индивидуальные практикумы – обучение родителей совместным формам деятельности с детьми (артикуляционная гимнастика, развитие лексико-грамматического строя речи, связной речи, автоматизация звуков).
- Консультации педагогов по вопросам автоматизации поставленных звуков в речи детей, а также формировании всех компонентов речи.

Вектор коррекции развития: продолжить коррекционную работу по формированию правильного звукопроизношения, словарного запаса, аналитической деятельности, планирования и реализации связного высказывания, а также формированию грамматического строя речи.

Учитель-логопед



Ефимова И.Ю.

Старший воспитатель



Маркова Ю.И.